



**PREVIDÊNCIA SOCIAL**

# A Previdência Social e o Envelhecimento da População

Brasília, maio de 2015



**PREVIDÊNCIA SOCIAL**

## AS MUDANÇAS DEMOGRÁFICAS E SEUS IMPACTOS NA PREVIDÊNCIA SOCIAL



**PREVIDÊNCIA SOCIAL**

*Três grandes fenômenos presentes atingem diretamente a Previdência Social:*

*DIMINUIÇÃO DA TAXA DE FECUNDIDADE*

*AUMENTO DA EXPECTATIVA DE VIDA*

*MERCADO DE TRABALHO BRASILEIRO*

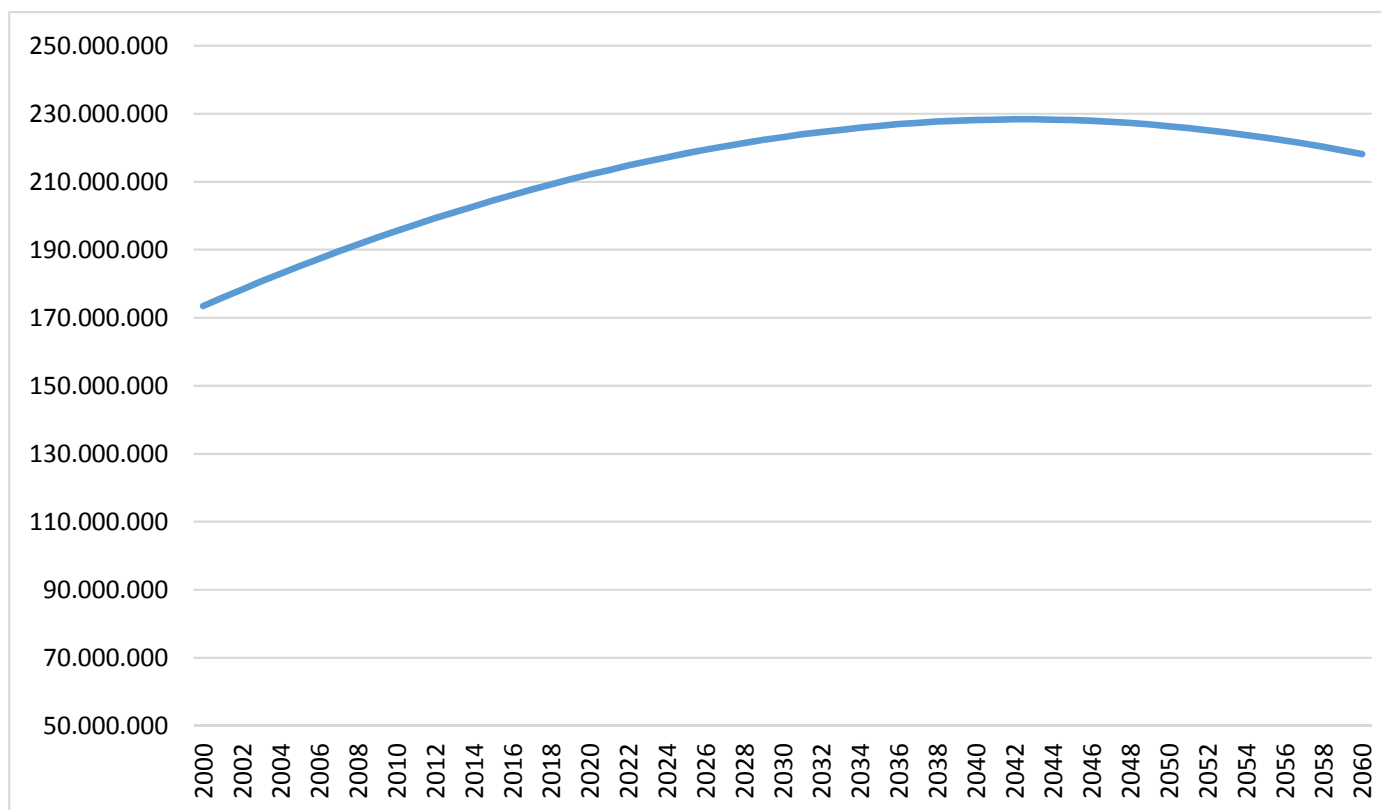


Estudos e pesquisas vêm demonstrando que estamos vivendo, simultaneamente, três tipos de transição:

- **Transição Epidemiológica:** caracterizada por alto índice de doenças crônico-degenerativas com declínio das doenças infecciosas;
- **Transição Econômico-Social:** com mudanças nas relações de mercado de trabalho, novos arranjos familiares, introdução de novos valores societários e a transição da sociedade pós-industrial para a tecnológica;
- **Transição Demográfica:** taxas mais baixas de mortalidade, com esperança de vida mais longa, menos jovens e taxas de natalidade mais baixas.



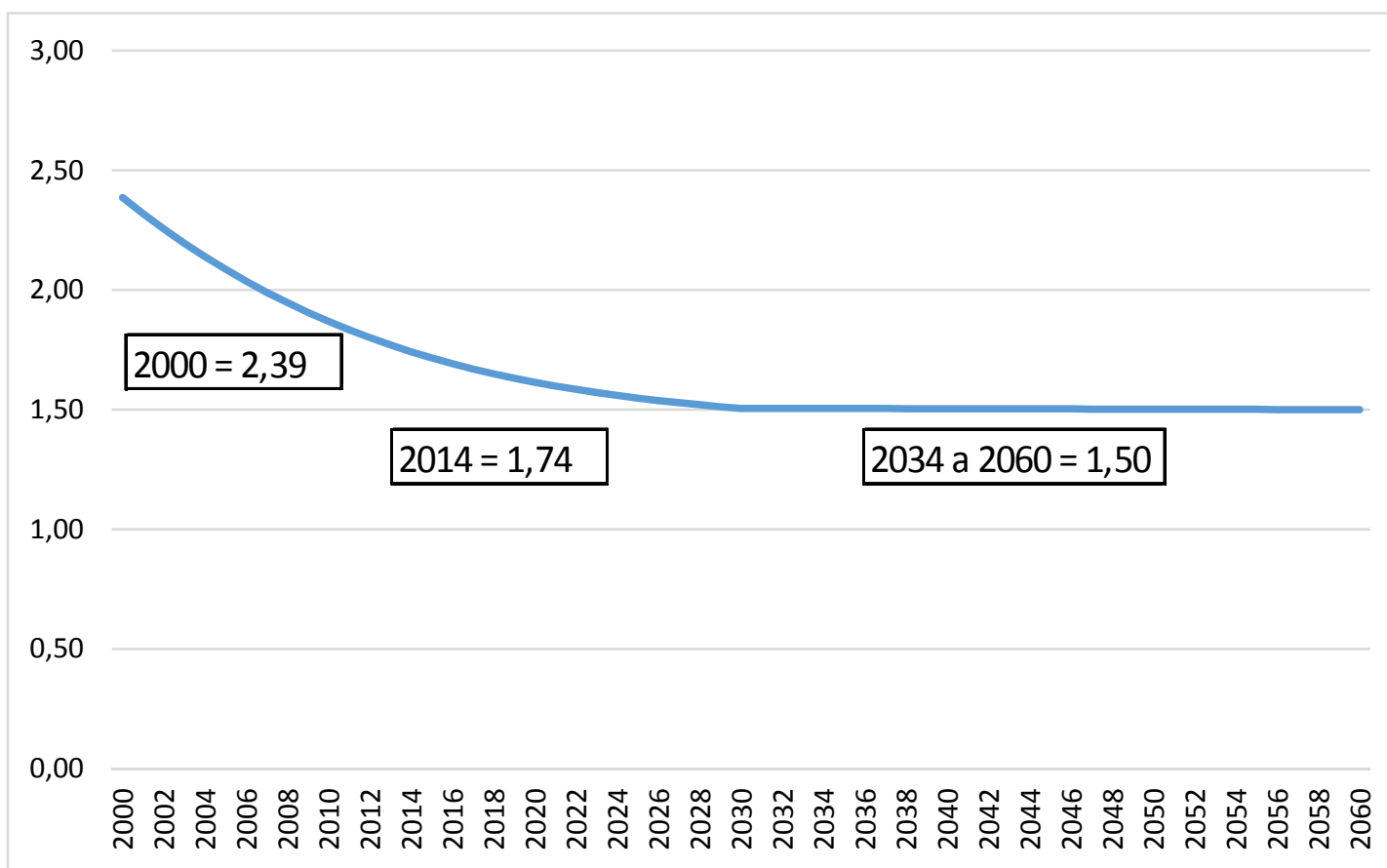
## Evolução da População Total Brasil - 2000 a 2060





## Projeção IBGE 2013

### Taxa de Fecundidade Total Brasil 2000 a 2060



Fonte: IBGE.

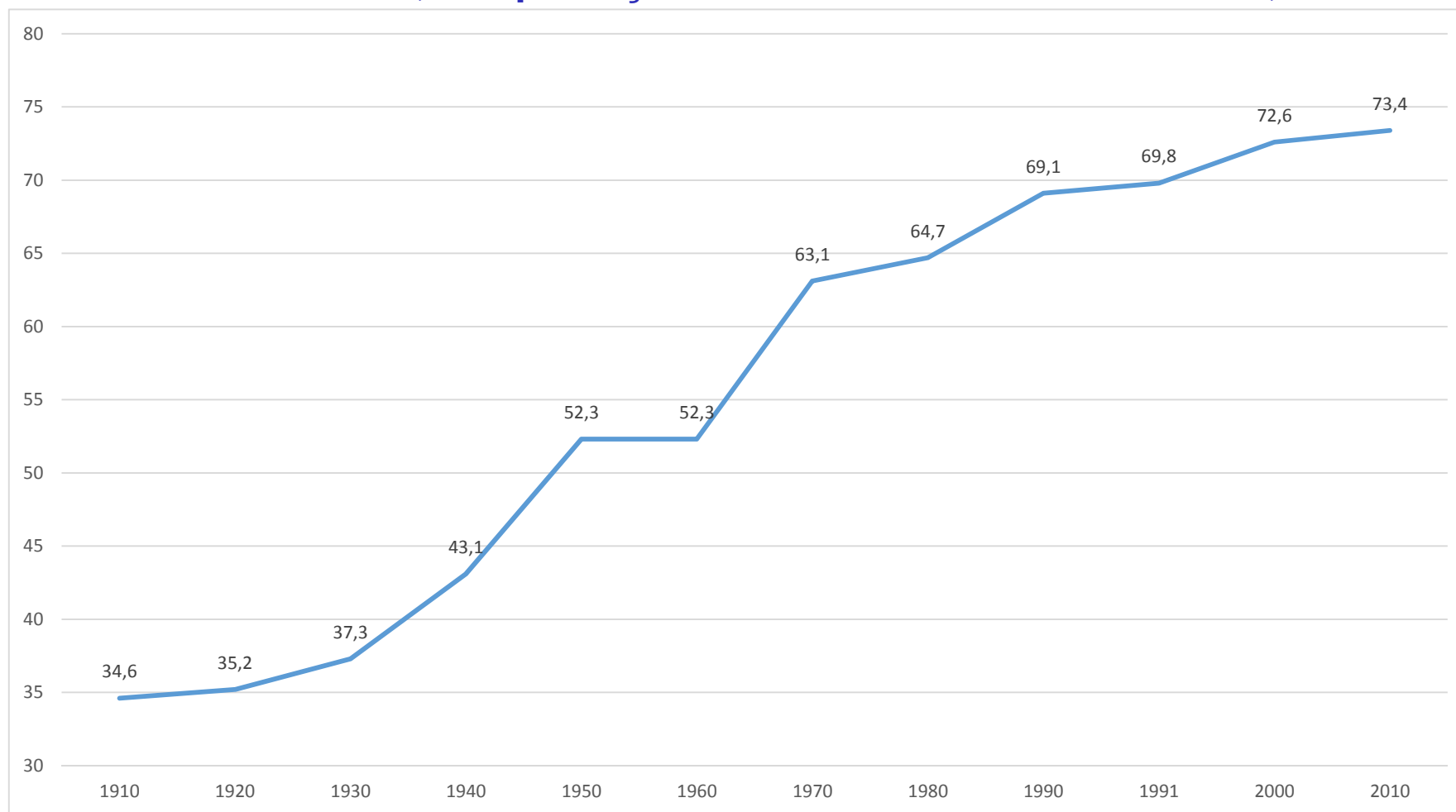
Elaboração: SPS/MPS.



# PREVIDÊNCIA SOCIAL

## Evolução da Esperança de Vida ao Nascer de 1910 a 2010 – Brasil

Entre 1950 e 2010, a esperança de vida ao nascer aumentou 21,1 anos

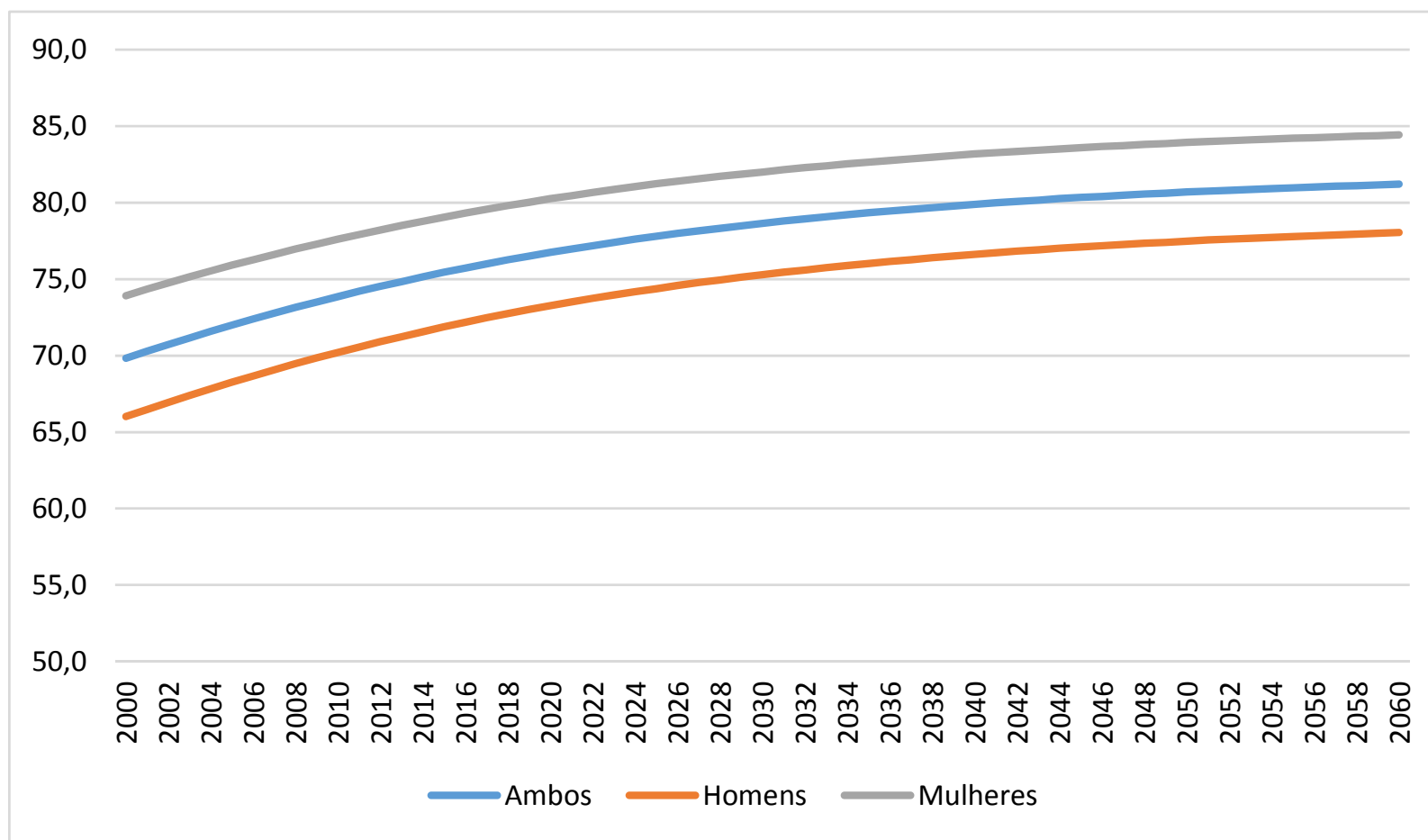


Fonte: CENSO/IBGE.

Elaboração: SPS/MPS.



## Evolução da Esperança de Vida ao Nascer de 2000 a 2060 - Brasil



Fonte: IBGE.

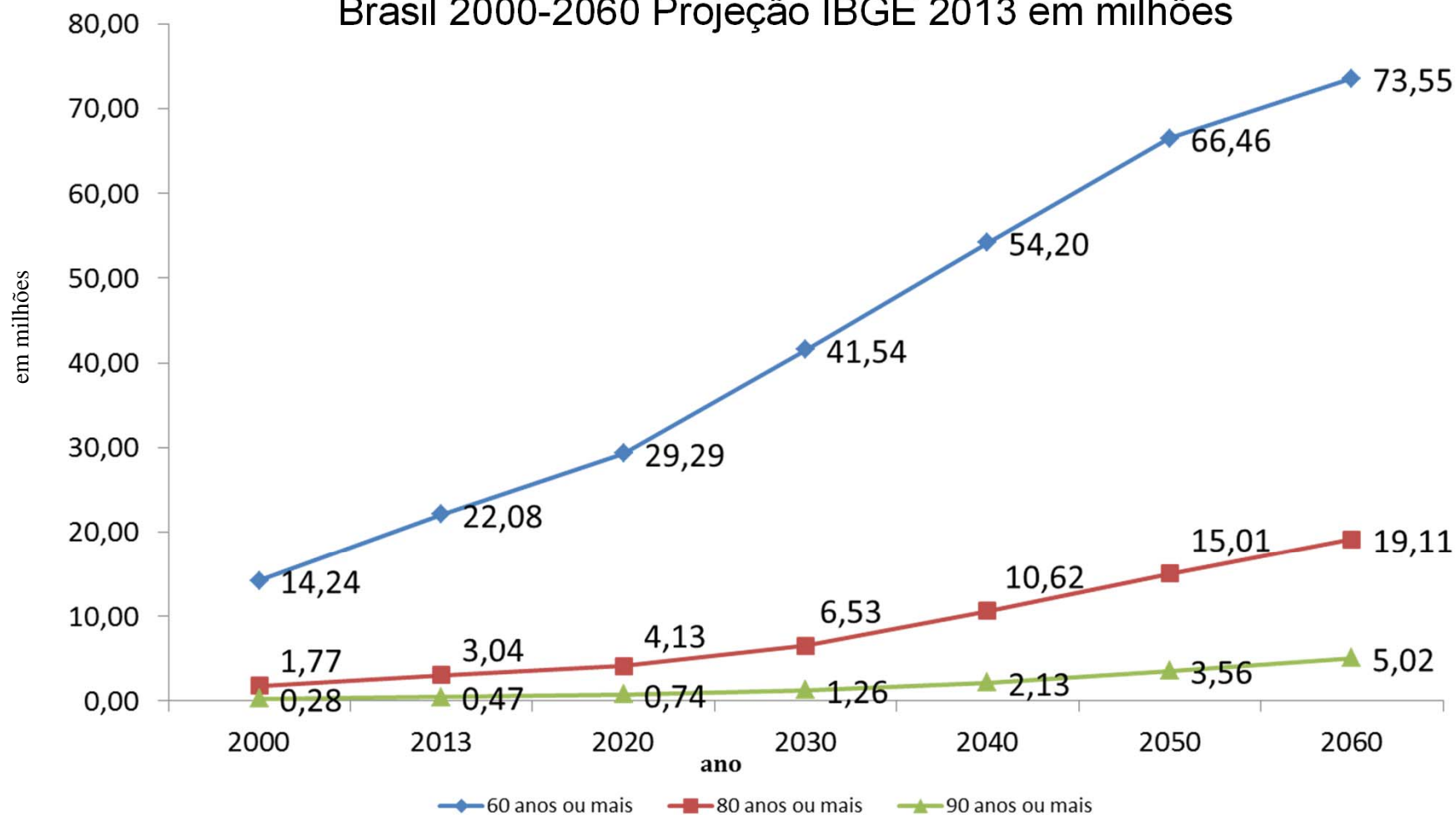
Elaboração: SPS/MPS.





## Evolução População de Idosos

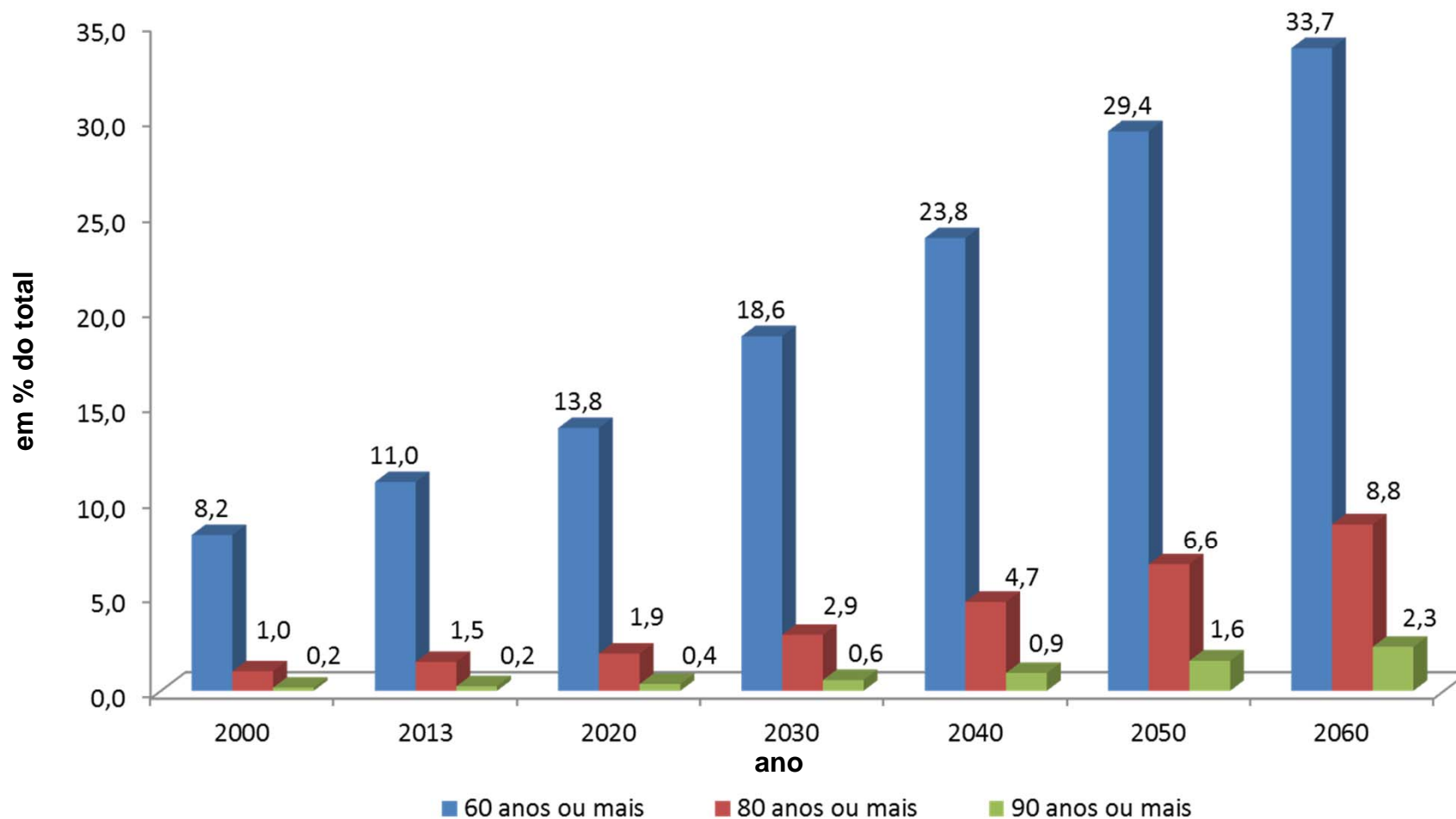
Brasil 2000-2060 Projeção IBGE 2013 em milhões



Fonte: IBGE.

Elaboração: SPS/MPS.

## Participação na População Total



Fonte: IBGE.

Elaboração: SPS/MPS.



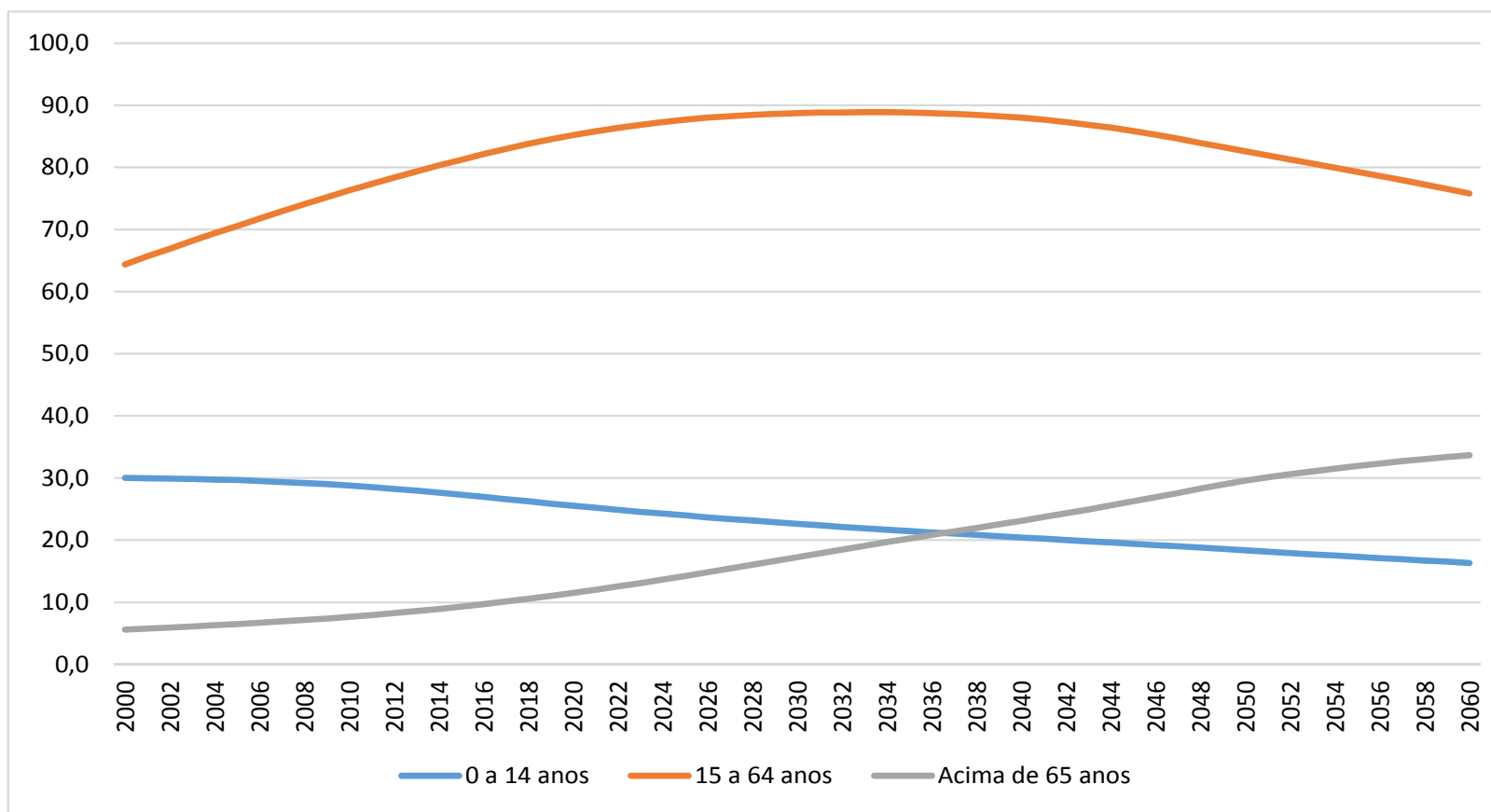
- A população idosa vai saltar do atual patamar de 20 milhões de pessoas com 60 anos ou mais (22 milhões pela projeção do IBGE para 2013) para cerca de 73,5 milhões em 2060. Em termos de proporção da população, no mesmo período, a participação dos idosos na população total vai saltar do patamar de 10% para cerca de 33,7% em 2060, conforme a projeção demográfica do IBGE divulgada em 2013. Ou seja, hoje, um cada dez pessoas é idosa. Em 2060, uma em cada três será idosa.



## Envelhecimento Populacional de 2000 a 2060

### Percentual por Grupo Etário

***O processo de transição demográfica, com a diminuição dos trabalhadores em idade ativa e crescimento da população idosa, tem impacto direto nas contas da Previdência Social.***

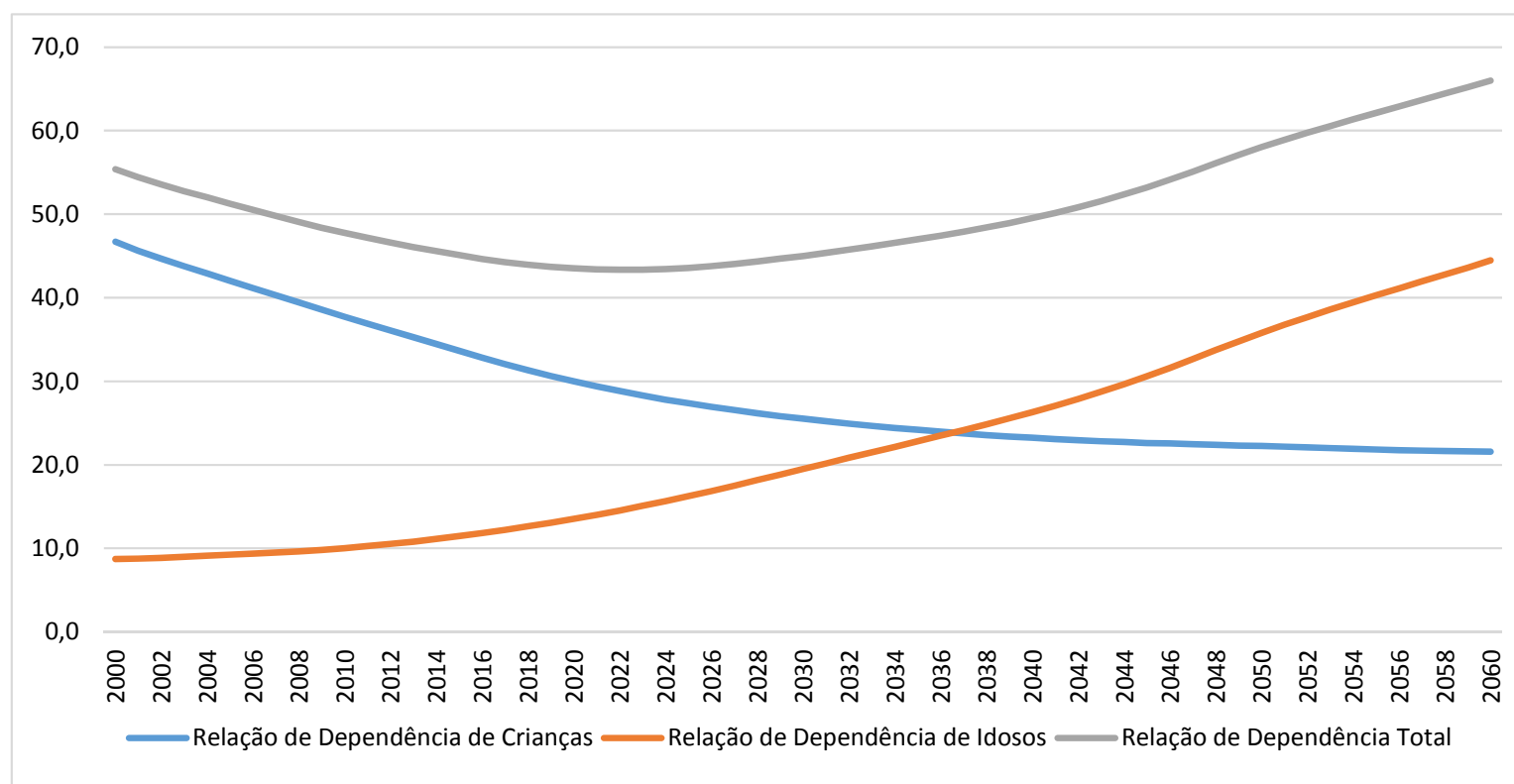


Fonte: IBGE.

Elaboração: SPS/MPS.



## *Relação de Dependência de Crianças, Idosos e Total de 2000 a 2060*



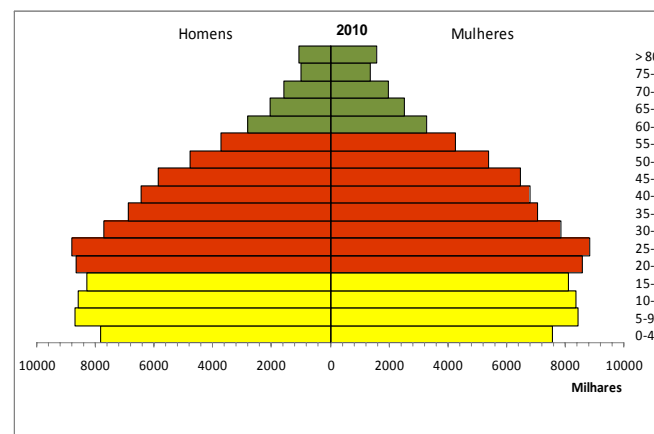
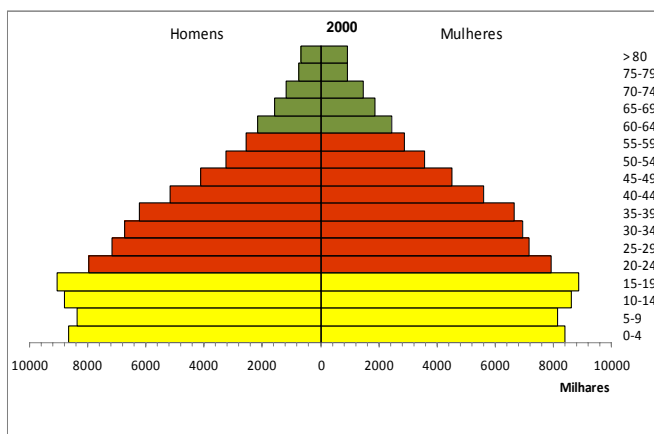
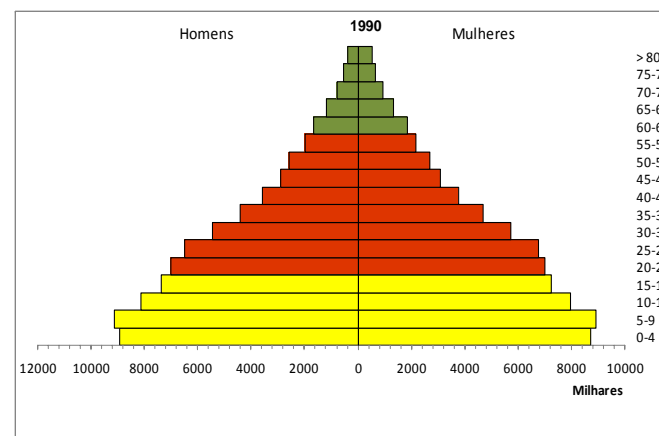
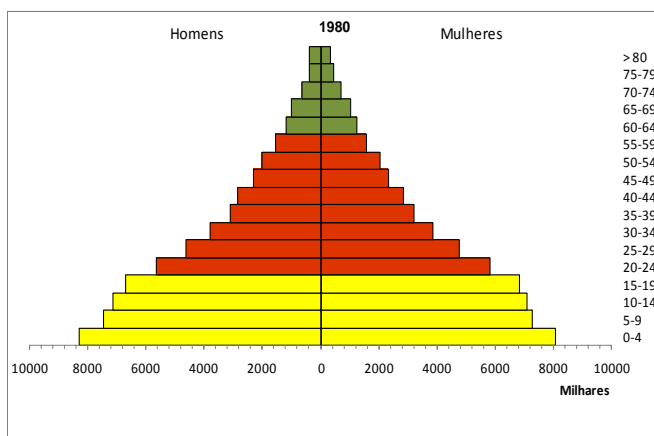


## ***Relação de Dependência de Idosos de 2000 a 2060: Forte impacto para a Previdência Social***

<b>ANO</b>	<b>15 a 64 anos (a)</b>	<b>65 anos ou mais (b)</b>	<b>(a) / (b)</b>	<b>((b) / (a)) * 100</b>
2000	111.619.073	9.722.209	11,5	8,7
2013	137.630.976	14.870.086	9,3	10,8
2020	147.780.044	19.982.307	7,4	13,5
2030	153.881.479	29.988.493	5,1	19,5
2040	152.595.175	40.116.919	3,8	26,3
2050	143.233.775	51.264.724	2,8	35,8
2060	131.429.536	58.411.600	2,3	44,4



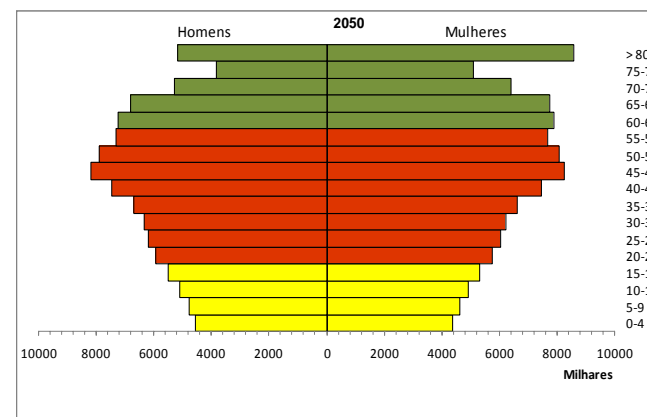
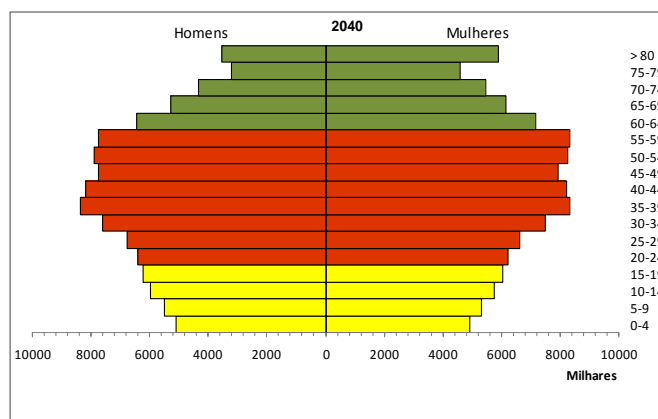
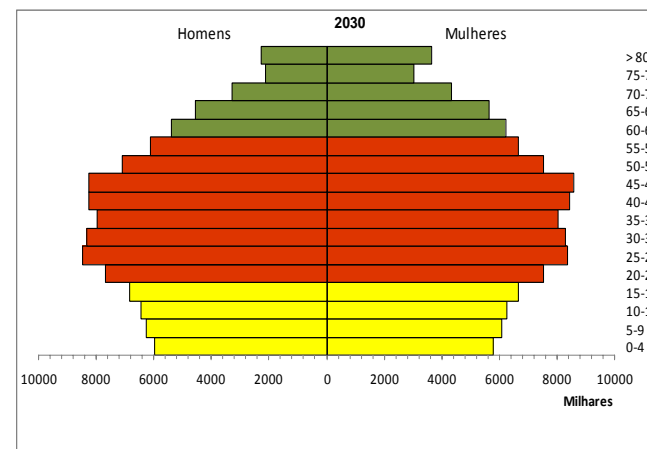
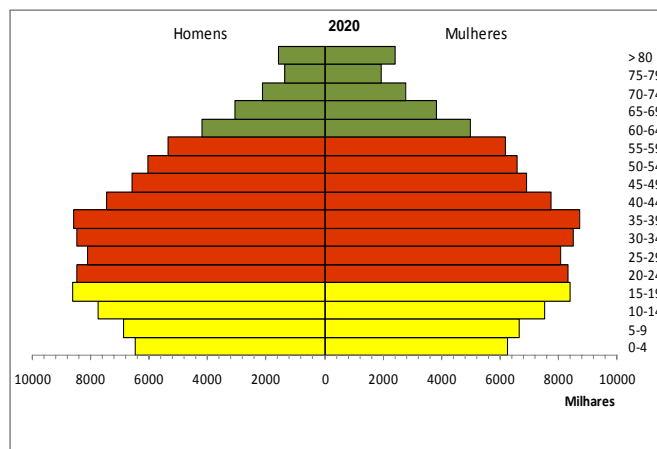
## Pirâmides Etárias: Relação de Dependência de Idosos – 1980 a 2010



Fonte: IBGE. Elaboração: SPPS/MPS.



## Pirâmides Etárias: Relação de Dependência de Idosos – 2020 a 2060



Fonte: IBGE. Elaboração: SPPS/MPS.





De acordo com a Organização Mundial de Saúde (OMS):

- Em 2050, **um quinto da população mundial** será de idosos.
- Nos próximos 40 anos o número de **pessoas com mais de cem anos** aumentará 15 vezes.
- Em 2025, o Brasil será o **sexto país com população idosa**, estimada em aproximadamente 30 milhões de cidadãos idosos.



**PREVIDÊNCIA SOCIAL**

Proteção Social entre os Idosos (pessoas com 60 anos ou mais de idade) - Brasil

**Cobertura Social entre os Idosos - 2013 -**  
**(Inclusive Área Rural da Região Norte)**

**Proteção Previdenciária para a População Idosa\* - Brasil**

Categorias	Homens	Percentual sobre o Total (%)	Mulheres	Percentual sobre o Total (%)	Total	Percentual sobre o Total (%)
Aposentados	8.496.010	72,7%	6.996.866	47,9%	15.492.876	59,0%
Pensionistas	164.669	1,4%	2.293.467	15,7%	2.458.136	9,4%
Aposentados e pensionistas	305.387	2,6%	1.732.153	11,9%	2.037.540	7,8%
Contribuintes não beneficiários	1.090.860	9,3%	437.346	3,0%	1.528.206	5,8%
<b>Protegidos (a)</b>	<b>10.056.926</b>	<b>86,1%</b>	<b>11.459.832</b>	<b>78,5%</b>	<b>21.516.758</b>	<b>81,9%</b>
<b>Desprotegidos (b)</b>	<b>1.629.994</b>	<b>13,9%</b>	<b>3.132.382</b>	<b>21,5%</b>	<b>4.762.376</b>	<b>18,1%</b>
<b>Total de Residentes (a+b)</b>	<b>11.686.920</b>	<b>100,0%</b>	<b>14.592.214</b>	<b>100,0%</b>	<b>26.279.134</b>	<b>100,0%</b>

Fonte: PNAD/IBGE – 2013.

Elaboração: SPDS/MPS.

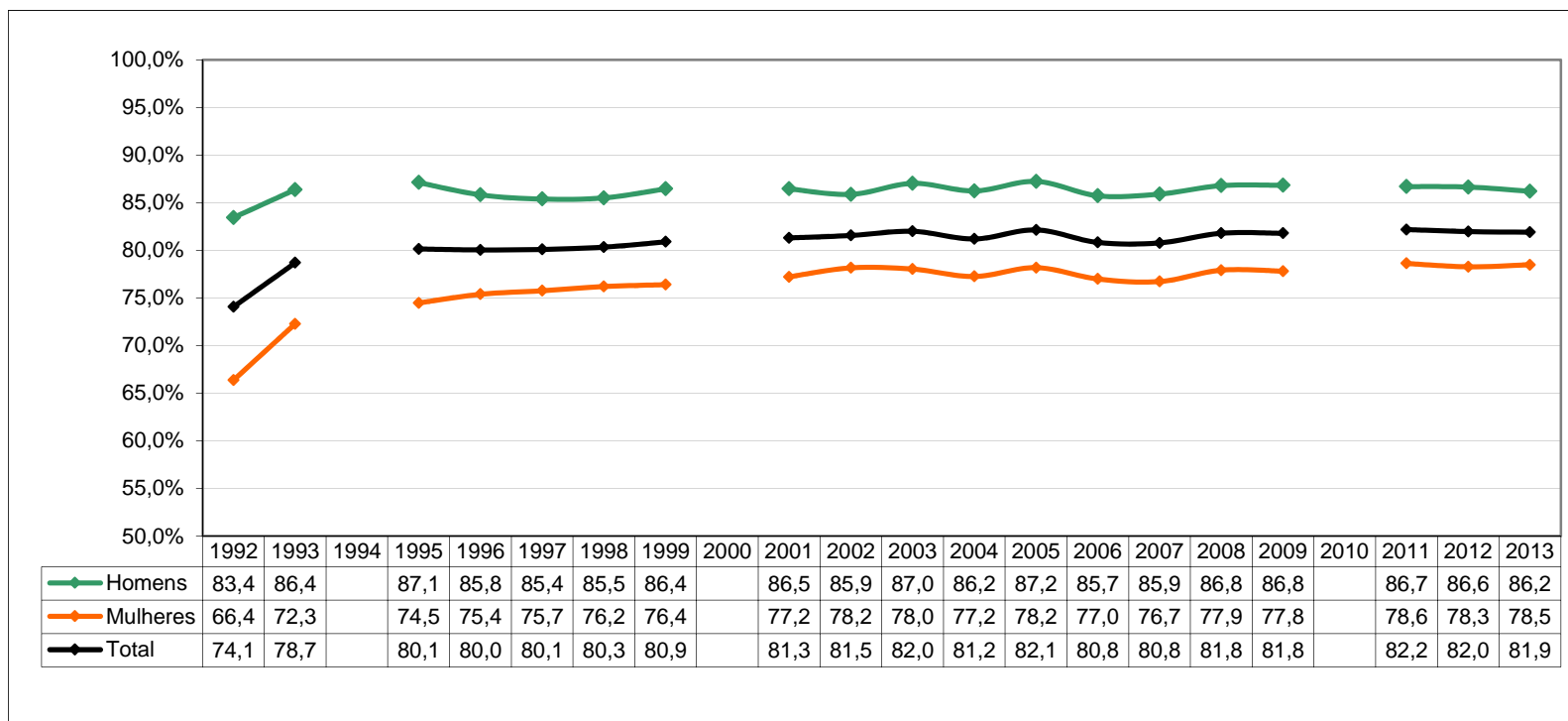
\* Idosos de 60 anos ou mais, independentemente de critério de renda, que recebem aposentadoria e/ou pensão ou que continuam contribuindo para algum regime previdenciário.



## Evolução da Cobertura Social entre os Idosos - 1992 a 2013

(Exclusive Área Rural da Região Norte, salvo Tocantins)

**BRASIL\*:** Idosos de 60 anos ou mais que recebem aposentadoria e/ou pensão ou que continuam contribuindo para algum regime - 1992 a 2013 (Em %) -



Fonte: PNAD/IBGE – Vários anos.

Elaboração: SPS/MPS.

\* Pessoas com idade igual ou superior a 60 anos de idade, independentemente de critério de renda,



**PREVIDÊNCIA SOCIAL**

## Impactos dos mecanismo de proteção social (previdência e assistência social\*) sobre a pobreza

\* Levando-se em conta todas as pensões e aposentadorias previdenciárias e apenas os benefícios assistenciais permanentes, como os Benefícios de Prestação Continuada previstos na Lei Orgânica da Assistência Social – LOAS.



## **Impactos dos Mecanismos de Proteção Social (Previdência\* e Assistência Social) sobre o Nível de Pobreza\*\* no Brasil - 2013 -**

Descrição		Quantidade de Pessoas	% do Total
População de Referência***		190.672.740	100,0%
Renda domiciliar per capita < R\$ 339,00	Incluindo a Renda Previdenciária (a)	51.699.943	27,1%
	Excluindo a Renda Previdenciária (b)	76.936.826	40,4%
<b>Impacto dos Benefícios sobre a "Quantidade de Pobres" (b) - (a)</b>		<b>25.236.883</b>	<b>13,2%</b>

Fonte: PNAD/IBGE - 2013.

Elaboração: SPPSMPS.

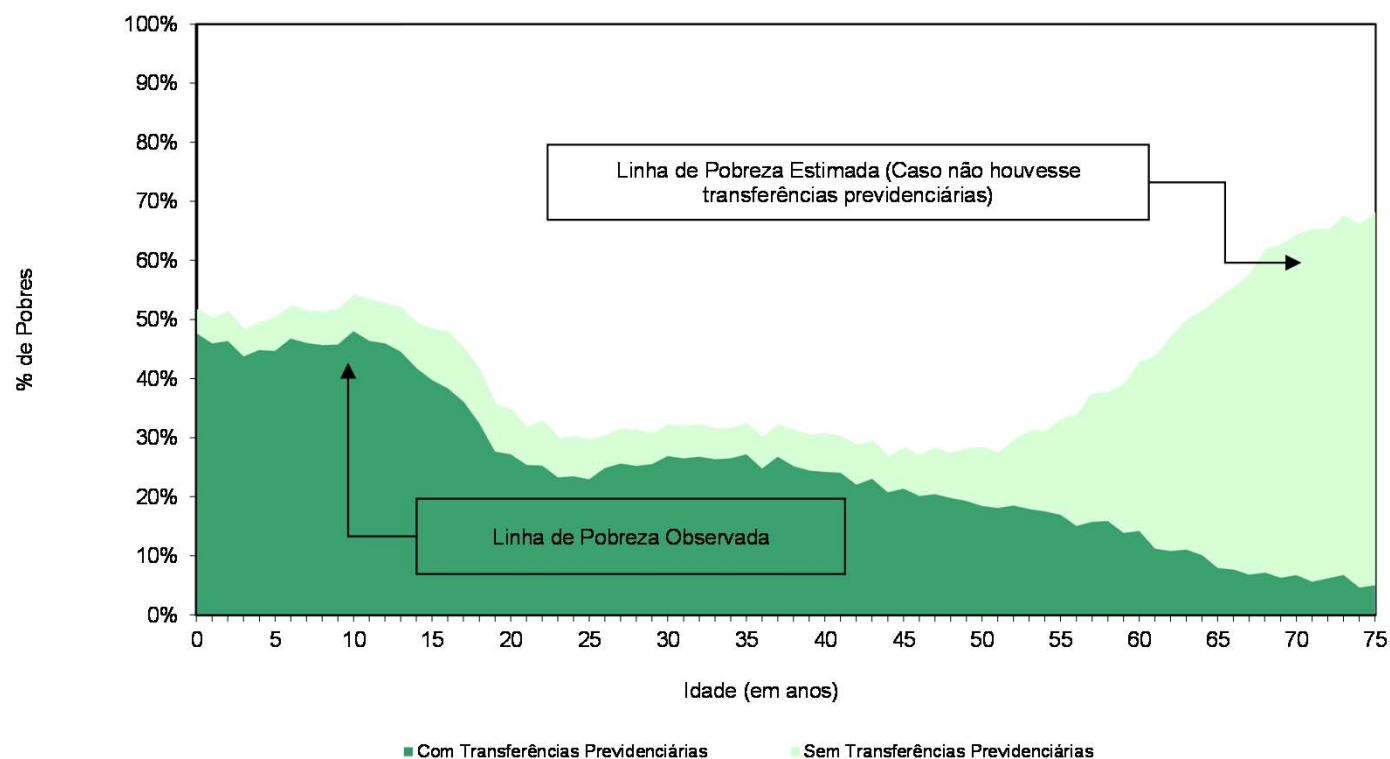
\* Considerando também os segurados dos Regimes Próprios de Previdência Social – RPPS.

\*\* Linha de Pobreza = ½ salário mínimo.

\*\*\* Foram considerados apenas os habitantes de domicílios onde todos os moradores declararam a integralidade de seus rendimentos.



## Percentual de Pobres\* no Brasil, por Idade, com e sem Transferências Previdenciárias – 2013 - *(Inclusive Área Rural da Região Norte)*



Fonte: PNAD/IBGE – 2013.

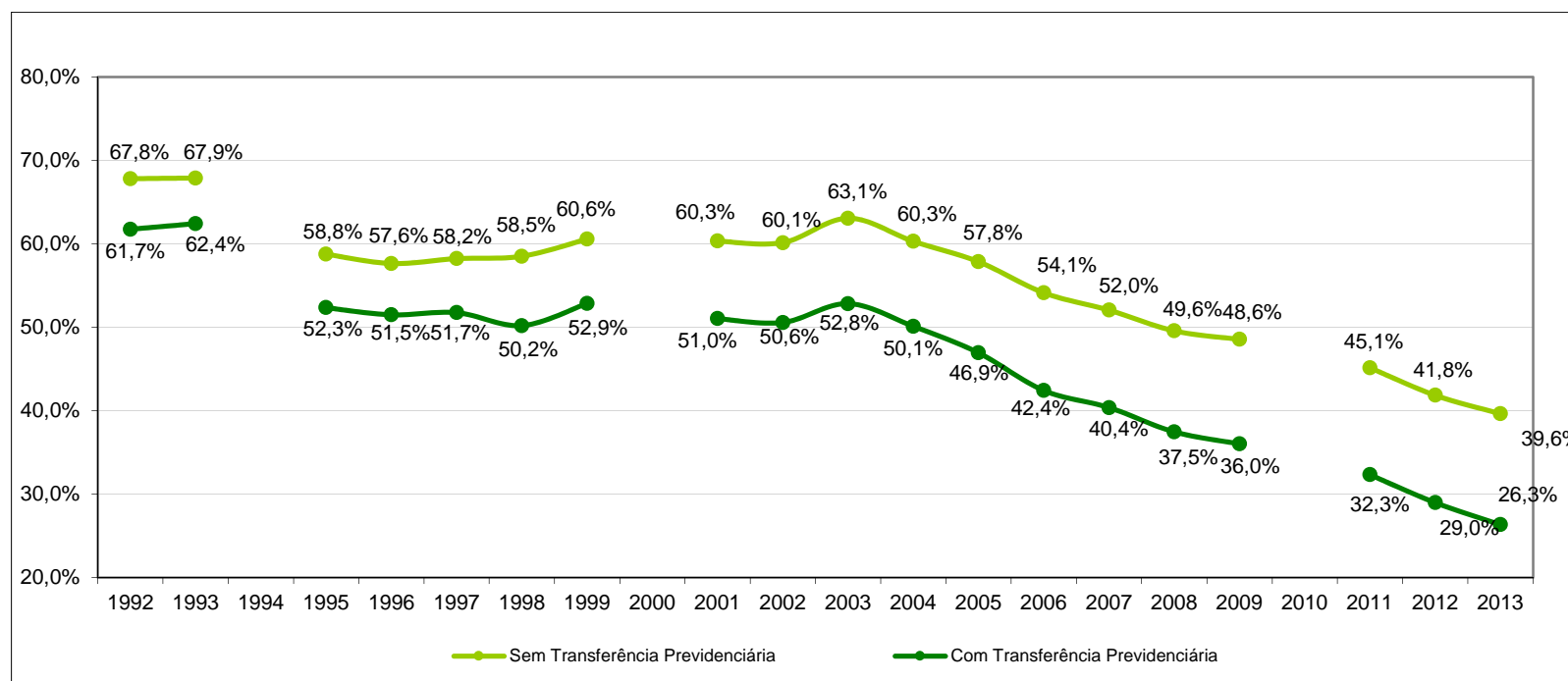
Elaboração: SPPSMPS.

Obs.: Foram considerados apenas os habitantes de domicílios onde todos os moradores declararam a integralidade de seus rendimentos.

\* Linha de Pobreza =  $\frac{1}{2}$  salário mínimo.



## Percentual de Pobres no Brasil, com e sem Transferências Previdenciárias - 1992 a 2013 – (1/2 SM a Preços de Set/13)\* - (Exclusive Área Rural da Região Norte, salvo Tocantins)



Fonte: PNAD/IBGE – Vários anos.

Elaboração: SPSMPS.

Obs.: Foram considerados apenas os habitantes de domicílios onde todos os moradores declararam a integralidade de seus rendimentos.

\* Linha de Pobreza = ½ salário mínimo.





**PREVIDÊNCIA SOCIAL**

## A Previdência Social e o compromisso com o envelhecimento ativo



## Previdência Social e o compromisso com o processo de Envelhecimento Ativo

O Mapa Estratégico da Previdência Social, baseado no Plano Plurianual 2012-2015, possui, como um de seus objetivos estratégicos, o de contribuir com a qualidade de vida dos contribuintes e beneficiários no envelhecimento ativo.

Nesse objetivo estão incluídas iniciativas como a promoção da educação financeira dos segurados, com foco especial nos aposentados; e o incentivo ao funcionamento e à participação da sociedade nos conselhos regionais de previdência social.

Para o PPA 2016-2019, estão sendo pensadas metas para incluir a temática da transição demográfica brasileira e o aumento de qualidade de vida dos segurados, tanto antes quanto depois da aposentadoria.

Dentro desse mesmo objetivo estratégico, destacam-se as seguintes sugestões de metas para 2016-2019:

- elaborar e ofertar 3 cursos on-line gratuitos, pela plataforma da Escola da Previdência, com foco no envelhecimento ativo, abordando educação financeira, participação social e preparação para a aposentadoria.

- colocar em pleno funcionamento 80% dos conselhos regionais de previdência social

- publicar 2 livros sobre a transição demográfica, desafios para a sustentabilidade da previdência social e experiências exitosas no cuidado com os idosos, no âmbito previdenciário

- promover 1 seminário para debater o tema dos cuidados de longa duração e possíveis alternativas para o Brasil



**PREVIDÊNCIA SOCIAL**

Ministério da Previdência Social

Secretaria de Políticas de Previdencia Social

(61) 2021-5236